



新聞公報

香港政府新聞處印發
皇后大道中
拱北行
電話：五二三三一九一

一九七四年十月二日

星期三

目錄

五種新交通標誌下星期開始使用	第二頁
本港學校獲邀參加英聯邦美術展覽會	第三頁
消費者諮詢服務	第四頁
港島列為烟霧管制區	第七頁
存水情況報告	第八頁
廣泛發展新界屯門公路動工	第九頁
九龍琵琶山交匯處明日實施交通改道	第十頁

五種新交通標誌

由本港繼續推廣採用符號式的交通標誌以利交通。

該等標誌全部都是圓形，其中兩種表示對駛入某一道路的車輛的車輛的重量，加以限制。其他兩種表示禁止車輛駛入某一道路，其餘一種則表示除專利巴士外，其他巴士禁止駛入。

限制車輛的標記，皆有紅邊、白底和黑色英文字。其一為「重量限制」的標記，表示禁止載重或淨重超過指定重量的車輛駛入；另一為「軸重量限制」的標記，繪有一個黑色的「橫軸」符號，表示禁止禁止橫軸重量的標記，繪有一個黑色的「橫軸」符號，表示禁止的數字，得隨限制重量的不同而變更，同時並得採用「公噸」或英制的「噸」單位。

禁止車輛駛入的兩種標誌，其中一種的圓邊和斜線均為紅色，底為白色，圖案為黑色，適用於所有車輛；其餘一種為紅邊，中為白色，適用於所有車輛，但必須與補充標誌一併使用。適用於所有車輛，但必須與補充標誌一併使用。

有關「禁止巴士駛入」的標誌，並不適用於專利巴士。標誌上時紅邊和紅色斜線，白色底色上有黑色圖案。此標誌亦可與補充標誌一併使用，以說明受限制的車輛類型。



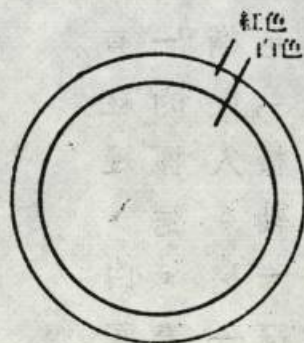
禁止巴士駛入



汽車及電單車禁止駛入



重量限制



所有車輛禁止從任何一方駛入



橫軸重量限制

上述五種新交通標誌的樣本如后：

本港學校獲邀參加

英聯邦美術展覽會

本港學校再獲倫敦英聯邦學會邀請，參加明年一月在該學會舉行的英聯邦青少年美術展覽會。

上屆（一九七三至七四年度）展覽會舉行時，本港選送參展的學生作品共三十五件，其中二十二件獲特別展出並得獎。

教育司署發言人說，此種榮譽為參加展覽的其他英聯邦國家所不及，備受評判人員稱讚。

他又說，籌辦人員希望本屆展覽中，本港作品在質量兩方面能百尺竿頭更進一步。

有意參加展覽的中小學校學生，年齡須在七歲至十八歲之間，作品須由學校代為送交教育司署進行初選，入選者則送往參展。

發言人說，作品主題及製作材料並無限制，但紙張面積不得超過五十六厘米半乘八十一厘米（約二十二吋乘三十二吋），同時作品應屬平面製作，不用裱裝。

他說，所有作品，應於十月廿六日（星期六）以前交到北角百福道四號五樓香港教育司署美工中心美術組。

獲選送參展的作品將為倫敦英聯邦學會所有，概不發還，但其他作品則於適當時期發還。

消費者諮詢服務

批發價格及供應情況每日行情

今日（星期三）根據食米管制計劃拍賣之食米，以及在九龍長沙灣蔬菜統營處批發市場及在魚類統營處批發市場分別出售之蔬菜及鮮魚之成交價格如下：

食米供應情況及批發價格

米名	供應情況	每斤批發價格（以元計）	
		高	低
（中國米）絲苗	充裕	二。〇二	平均價
華南占	充裕	一。八六	
雪占	—	—	
千字占	—	—	
（泰國米）百份百大米	充裕	一。八四	
谷仔米	充裕	一。七四	
三號米	充裕	一。七〇	
米碌	充裕	一。四五	
糯米	充裕	一。七五	
美苗	—	—	
澳洲絲苗	充裕	一。七四	
巴占	—	—	
台灣蓬萊米	—	—	

鮮魚供應情況及批發價格

魚名

供應情況

高

每斤批發價格（以元計）

低

（平均價）

魚名	紅衫	木棉	尤魚	牙帶	九棍	鰾	門善	瓜衫	鯉魚	黃肚	鮫魚	紅綫	叉尾	馬頭	瓜核	鱸魚	石班	黃花
供應情況	充裕	充裕	正常	正常	有限	有限	充裕	疏少	有限	正常	有限	正常	正常	有限	正常	疏少	有限	有限
高	三。五〇	二。七〇	四。七〇	一。一〇	二。七〇	一。一〇	二。二〇	一。八〇	五。〇〇	一。五〇	四。五〇	〇。七〇	〇。七〇	五。二〇	一。六〇	七。五〇	八。七〇	五。八〇
低	一。四〇	一。〇〇	二。四〇	〇。四〇	〇。四〇	〇。八〇	一。二〇	一。二〇	一。〇〇	〇。五〇	一。六〇	〇。四〇	〇。四〇	三。〇〇	〇。六〇	五。五〇	五。〇〇	二。五〇
（平均價）	二。四〇	二。〇〇	三。五〇	〇。八〇	一。八〇	〇。九〇	一。五〇	一。六〇	三。〇〇	〇。九〇	三。二〇	〇。五〇	〇。五〇	四。〇〇	一。一〇	六。五〇	七。〇〇	四。〇〇

本地蔬菜供應情況及批發價格

菜名	供應情況	每斤批發價格（以元計）		平均價
		高	低	
菜心	正常	一·四〇	〇·四〇	〇·九〇
白菜	正常	〇·九〇	〇·三〇	〇·六〇
生菜	正常	一·〇〇	〇·三〇	〇·七〇
通菜	有限	〇·五〇	〇·一〇	〇·三〇
芥蘭	有限	一·六〇	〇·五〇	一·〇〇
豆角	有限	一·四〇	〇·三〇	〇·九〇
葱	有限	二·四〇	〇·五〇	一·五〇
菠菜	（未有成交）			
西洋菜	疏少	四·〇〇	二·〇〇	三·二〇
芥菜	有限	一·六〇	〇·四〇	一·〇〇
莧菜	正常	〇·八〇	〇·二〇	〇·五〇
蕃茄	疏少	三·五〇	二·〇〇	三·〇〇

生豬供應情況及批發價格

各地生豬	供應情況	每担批發價格（以元計）	
		高	低
各地生豬	充裕	三二〇	平均價

港島列為烟霧管制區

港島由今日起正式受防止污濁空氣法例所管制，

成為政府所宣佈之第七個烟霧管制區。

該項宣佈使港島受到保持空氣清潔條例所管制。

區內任何建築物如冒發引致空氣污染之黑烟，將會

受到限制。

凡觸犯該條例者將被罰款高達二千元。保護環境

人士認為，將港島一包括鴨洲一列入烟霧管制區

之決定，乃使整個香港正式受污濁空氣管制之合理

步驟。

該條例由勞工處之污濁空氣管制組執行。該組之

污濁空氣管制主任廖博禮今日謂：「宣佈港島為管

制區反映出港府在過去三年半來在消除空氣污染方

面已有穩步而有有意義之進展。

自該項公佈於兩個月前刊載於政府憲報以來，該

組人員已經常視察受該條例轄管下之機構。

吾人經已向有關人士詳細解釋該條例之規定，節

省燃料之正確燃燒法之實際利益以及對金錢方面之

節省。

自今日起，吾人將繼續此等視察以確保在新管制

區內之社會人士皆能知曉法例之規定。

「

存水情況報告

編輯注意：

在今日（星期三）上午九時，全港水塘總存水量為三百四十三億一千六百萬加侖，即總容量（六百七十三億加侖）的百分之五十一。

去年今日全港總存水量為六百五十四億零八百萬加侖。

今晨九時船灣淡水湖存水二百六十四億零七百萬加侖，即該水塘總容量（五百零五億加侖）的百分之五十二點三。

去年今日，該水塘存水五百億三千萬加侖。

至今日上午九時為止的過去廿四小時，天文台並無雨量紀錄。

本年一月一日迄今的總雨量為一，三七二點七公厘（五十四點〇四吋）。同期正常平均雨量為二，〇〇三點一公厘（七十八點八六吋）。兩相比較今年雨量少百分之三十一點五。

水務局一發言人今晨謂：在實施制水前的一星期（一九七四年九月十八日至二十四日），每日平均耗水量為二億一千九百萬加侖。

在實施制水後（一九七四年九月廿五日至九月廿九日），平均每日耗水量為二億零八百萬加侖。此即平均每日節省食水約百分之五。

廣泛發展新界 屯門公路動工

政府對屯門道的興建工程極為重視，認為它是新界的廣泛發展計劃的一部份，其目的為緩和香港及九龍若干市區地帶的擠迫情況。

署理工務司貝華於今日（星期三）下午在屯門道第一期合約動工典禮中致詞時作以上表示。

貝氏稱，在荃灣和葵涌，公營屋宇的興建已有長足的進展，而在屯門，若干龐大屋宇新邨的其中一座已在興建中。設計這新路是為適應這些大市鎮以及附屬的工業系統對交通方面的大量需求。這些大市鎮將各有居民約八十五萬人及五十萬人。

該公路的合約價格為二億二千二百萬元，是本港至目前為止所發出最大的公路工程單一合約。貝氏指出該路是根據市區快速公路的標準而設計，為第一流的交通幹線。

該路將南面的荃灣和九龍與北面的屯門新市鎮和新界西北部連接。新路的長度約為十五公里或九英里半，其設計包括兩條三線行車道，工程分為兩期進行，首期工程約在一九七七年中完成。

首期工程為興建三條行車線，即一條行車路，包括主要橋樑十六座，並須挖土四百萬立方公呎。

熊谷組有限公司總裁牧田甚一在典禮中致詞時表示：「必定盡力遵照該公司的格言：『信任，仁慈與合作』，為香港人士完成一條完美的公路。」

他指出該公司在香港經營並承造港府工務司署的各項主要合約差不多已有十三年，它所承造的第一項合約為於一九六一年進行的船灣淡水湖首期隧道工程。

在儀式中，署理工務司貝犖用一把鋤頭在一個象徵式的土丘上動土，牧田甚一則用劊子動工，顧問公司惠柳新高柏力組合土木建築工程師的代表繼用鏟刀在土丘上除草，儀式隆重。

九龍琵琶山交匯處

明日實施交通改道

由明（星期四）日開始，九龍琵琶山交通總匯將實施交通改道，以改善該地區之交通情況。

運輸署發言人表示：沿大埔道駛向沙田北行綫的車輛在接近交匯處時，需要改道，向左行進入一條天橋。

屆時，上述地區將會豎立適當交通標誌指示駕駛人士。

同時，由本星期五（四日）開始，在觀塘道與牛頭角道交界（接近裕民坊），將設立黃色方格地帶，以改善當地的交通，特別在交通最繁忙的時間為然。

黃色方格地帶在港島多個地區早已實施，由於路面被糝上黃色方格，故頗易辨認。

屆時運輸署會在上述地點設置適當標誌。

在黃色方格地帶啓用後，除非駕駛人士能迅速駛離十字路口，否則停留在該地帶便屬違法。

發言人繼謂：如果駕駛人發現出路受到阻塞，即使交通燈已轉為綠色燈號，他亦須等候至出口暢通才可駛過。